



O'ZBEKISTON RESPUBLIKASI TA'LIMNI
RIVOJLANTIRISH RESPUBLIKA
ILMIY-METODIK MARKAZI



MAKTABGACHA
VA MAKTAB
TA'LIMI VAZIRLIGI

Neyropsixologiya

Quvondiqova Gulbaxor Kabuljonovna
Samarqand viloyati "Registon school samarkand" NTM
maktabi amaliyotchi psixologi



Reja:

1. Neyropsixologiya fanining predmeti va asosiy tushunchalari.
2. Miyaning tuzilishi va psixologik jarayonlar bilan bog'liqligi.
3. Maktabgacha yoshdagi bolalarda asab tizimi rivojlanishining neyropsixologik xususiyatlari.
4. Kognitiv, motor va emotsional funksiyalarning shakllanish bosqichlari
5. Asosiy buzilishlar: nutq rivojlanishi kechikishi, diqqat va xotira muammolari, giperaktivlik, autizm spektri.
6. Neyropsixologik diagnostika va kuzatuv metodlari
7. Korreksion ishlanmalar va individual yondashuv
8. Neyropsixologning pedagoglar va ota-onalar bilan hamkorlikdagi vazifalari



1. Neyropsixologiya fanining predmeti va asosiy tushunchalari

Neyropsixologiya — psixologiya va nevrologiya fanlari kesishmasida shakllangan ilmiy yoʻnalish boʻlib, inson miyasining tuzilishi va faoliyatini, shuningdek, psixik jarayonlarning neyrofiziologik asoslarini oʻrganadi. Ushbu fan bosh miyaning turli boʻlimlari va ularning funksional tizimlari qanday qilib xotira, diqqat, nutq, tafakkur va emotsional jarayonlarni taʼminlashini tushuntiradi.



Neyropsixologiyaning asosiy tushunchalari quyidagilardan iborat:



Funksional tizim — miyaning turli bo‘limlari birgalikda bajaradigan murakkab psixik faoliyat mexanizmi.



Lateralizatsiya — bosh miya yarim sharlarining ixtisoslashuvi, ya’ni chap yarim shar asosan nutq va mantiqiy fikrlash uchun, o‘ng yarim shar esa obrazli va emotsional jarayonlar uchun mas’ul.

Plastiklik — miya neyronlarining yangi sharoitlarga moslashish, yangi bog‘lanishlar hosil qilish qobiliyati.

2. Miyaning tuzilishi va psixologik jarayonlar bilan bog'liqligi



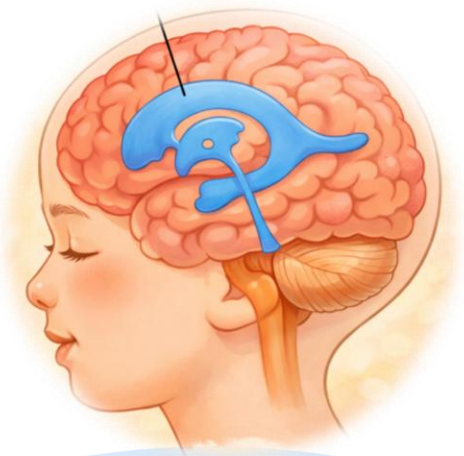
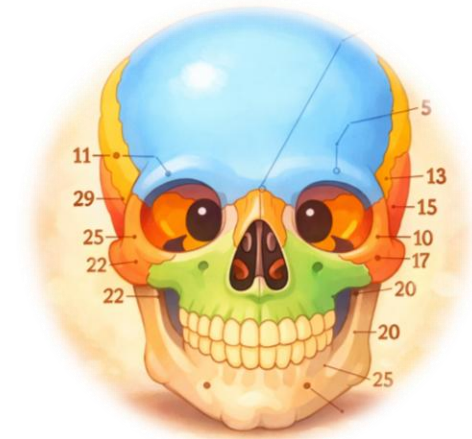
Neyronlar - (nerv hujayralari)

Sinapsilar - (bog'lovchilar)

Gliyalar - (ozuqaviy modda saqlovchi hujayralar)

Bosh miya bo'limlari va ularning psixologik jarayonlar bilan bog'liqligi:

Peshona bo'limi (frontal soha). Yuqori darajadagi tafakkur, rejalashtirish, irodaviy boshqaruv va diqqat jarayonlarini boshqaradi. Bolalarda peshona bo'limlari faoliyatining sust rivojlanishi impulsivlik, giperaktivlik yoki o'quv faoliyatida barqarorlikning yo'qligiga olib keladi.



Chakka bo'limlari (temporal soha). Eshitish tahlili, nutqni tushunish, xotira jarayonlari bilan bog'liq. Ushbu sohada nuqson bo'lsa, bola nutqni qabul qilishda, so'zlarni yodlash va eslab qolishda qiyinchiliklarga duch keladi.



Tepa bo‘limi (parietal soha). Harakatlarni muvofiqlashtirish, predmetlarni fazoda idrok etish, matematik fikrlash jarayonlarida muhim ahamiyatga ega. Bolalarda ushbu sohaning sust rivojlanishi yozishni o‘rganishda, makon munosabatlarini tushunishda qiyinchilik tug‘diradi.

Ensa bo‘limi (okspital soha). Ko‘rish analizatori markazi joylashgan. Bu sohada muammolar kuzatilsa, vizual idrok va tasavvurda cheklanishlar paydo bo‘ladi.

Miya yarim sharlarining o'zaro aloqasi

Chap yarim shar asosan nutq, mantiqiy va analitik faoliyat uchun javobgar.

O'ng yarim shar obrazli, intuitiv va emotsional jarayonlarni boshqaradi.

Bolalarda lateralizatsiya jarayoni maktabgacha davrda faol shakllanadi va ularning kognitiv rivojlanishiga bevosita ta'sir ko'rsatadi.



3. Asab tizimining neyropsixologik rivojlanish bosqichlari:

3–4 yosh. Sensor-motor tajribalar yetakchi o‘rin tutadi. Nutqning birlamchi shakllari faol rivojlanadi. Oddiy xotira jarayonlari (takrorlash orqali eslab qolish) kuchayadi.

5 yosh. Miyaning peshona qismi faol shakllanadi, bu esa bolaning o‘z xatti-harakatini nazorat qilish qobiliyatini kuchaytiradi. Diqqatni ma’lum vaqt davomida bir obyektida saqlash qobiliyati paydo bo‘ladi. Nutqda grammatik tuzilmalardan foydalanish kengayadi.





6–7 yosh. Maktabga tayyorgarlik davrida asab tizimi murakkab intellektual faoliyatni qo'llab-quvvatlash imkoniyatiga ega bo'ladi. Mantiqiy xotira va og'zaki tafakkur rivojlanadi. Emotsional barqarorlik nisbatan ortadi, bola ijtimoiy qoidalarga moslasha boshlaydi.

3-7 yosh nutq, tasavvur, xotira, diqqat, emotsional irodaviy holatlar asosan shu davrni o'z ichiga oladi.

Lotarizatsiya jarayoni tafakkurning rivojlanishiga asos yaratadi.

Neyropsixologik xususiyatlar:



Plastilik

Moslashuvchan miya mukammal rivojlanish imkonini beradi.



Lateralizatsiya jarayoni

Chap va o'ng yarim sharlar turli qobiliyatlarni rivojlantiradi.



Hissiy va ijtimoiy omillarning ta'siri

Oilaviy muhit va muloqot psixik rivojga ta'sir qiladi.

4. Kognitiv, motor va emotsional funksiyalarning shakllanish bosqichlari



1. Kognitiv

2. Motor

3. Emotsional

5. Asosiy buzilishlar: nutq rivojlanishi kechikishi, diqqat va xotira muammolari, giperaktivlik, autizm spektri

Nutq rivojlanishi kechikishi. Sabablari: chap yarim shar temporal (peshona) va frontal (chakka) bo'limlari faoliyatining sustligi, neyronlararo (snopslar) bog'lanishlarning yetarlicha shakllanmaganligi.

Belgilari: 3 yoshdan keyin ham oddiy gap tuzmaslik, so'z boyligining cheklanganligi, talaffuzning buzilishi.

Oqibatlari: muloqotda qiyinchilik, ijtimoiy izolyatsiya, o'quv faoliyatida kechikish.

Diqqat va xotira muammolari

Peshona
(temporal)
bo'limlari
faoliyatining to'liq
shakllanmaganligi.

Sabablari



Vazifani oxirigacha
bajara olmaslik, tez
chalg'ish, eslab
qolish va qayta
tiklash qiyinligi

Belgilari



O'yin va o'quv
jarayonida sust
faoliyat, nutq va
tafakkur rivojida
kechikish

Oqibatlari

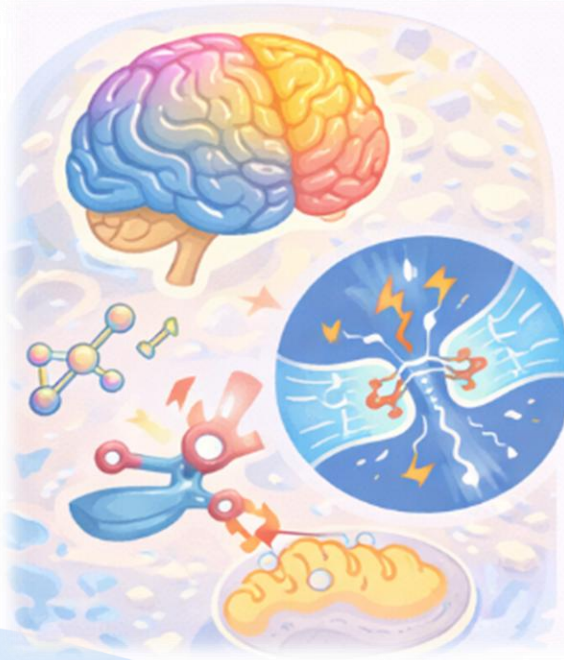


Giperaktivlik sindromi

(Diqqat yetishmovchiligi va giperaktivlik sindromi)

Sabablari:

Neyrotransmitter tizimi,
frontal bo'limlarning
funktional sustligi.



Belgilari

ortiqcha harakatchanlik,
impulsivlik, diqqatni
jamlay olmaslik.



Oqibatlari

tarbiyachilar va ota-onalar
bilan nizoli vaziyatlar,
jamoaga moslasha olmaslik.



Autizm spektr buzilishlari



Sabablari

Miya yarim sharlararo aloqalarning buzilishi, ijtimoiy-emotsional markazlarning sust ishlashi.



Belgilari

Ko'z kontaktidan qochish, nutqning cheklanganligi, stereotip harakatlar, ijtimoiy o'yinlarga qiziqmaslik.



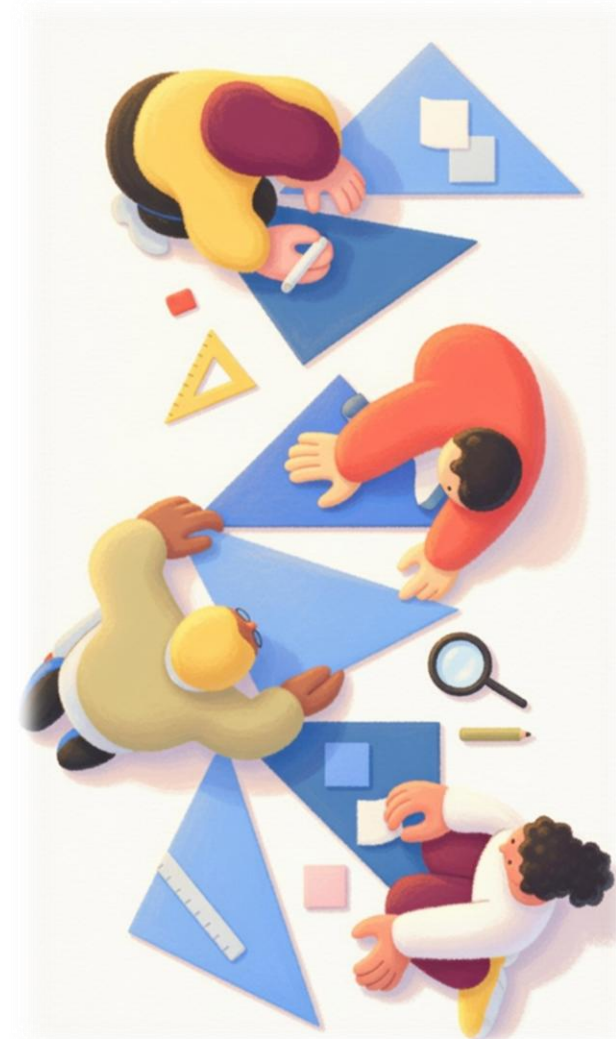
Oqibatlari

Kommunikativ va ijtimoiy moslashuvning qiyinlashuvi.

6. Neyropsixologik diagnostika va kuzatuv metodlari

Maktabgacha yoshdagi bolalarda neyropsixologik diagnostika — bu bolaning psixik rivojlanishi, kognitiv faoliyati, nutq va motor funksiyalaridagi xususiyatlarni chuqur ilmiy oʻrganish jarayonidir.

Diagnostikaning asosiy maqsadi — bolaning neyropsixologik profilini aniqlash, rivojlanishdagi ijobiy va muammoli jihatlarni koʻrsatish hamda korreksion dasturlarni ishlab chiqishga asos yaratishdir.



Kuzatish metodi

oilaviy muhiti bilan birga o'yin,
emotsiya holatlarini o'rganish.

Psixodiagnostik testlar,
masalan: D.Beksler testi juda
samarali. Luriya metodikasi
elementlari samarali

Proyektiv metod

chizish, hikoya tuzish, rasmiy o'yinlar.

Sensor motor

fazoviy idrok, muvozanatni olish.

7. Korreksion ishlanmalar va individual yondashuv



Neyropsixologik korreksiya — bolaning psixik qiyinchiliklarini bartaraf etish, miya faoliyatini muvofiqlashtirish hamda kognitiv va emotsional rivojlanishni qo'llab-quvvatlashga qaratilgan mashg'ulotlar tizimidir. Maktabgacha yoshda u ayniqsa samarali bo'lib, miya plastiklik darajasi yuqori bo'ladi.

8. Neyropsixologning pedagoglar va otalarni bilan hamkorlikdagi vazifalari





O'ZBEKISTON RESPUBLIKASI TA'LIMNI
RIVOJLANTIRISH RESPUBLIKA
ILMIY-METODIK MARKAZI



MAKTABGACHA
VA MAKTAB
TA'LIMI VAZIRLIGI



Ishtirokingiz uchun rahmat!